

# Arçelik

## 2012 1. Yarı Finansal Sonuçları

## 2012 2. ÇEYREK...

- %39 seviyelerinin üzerinde ciro artışı
- Stratejimize paralel olarak uluslararası satışlarda artış
- Ana pazarlarda pazar payı kazanımı
- Elektronik segmentinin devam eden performansı
- Elektronik cirosunun toplam satışlar içerisindeki payının artışından kaynaklı negatif etkinin devamı; yıl genelinde normal seviyelerde gerçekleşme beklentisi
- İşletme sermayesinde kısıtlı iyileşme, hedeflere paralel daha fazla iyileşme beklentisi

## ➤ **Satış Performansı**

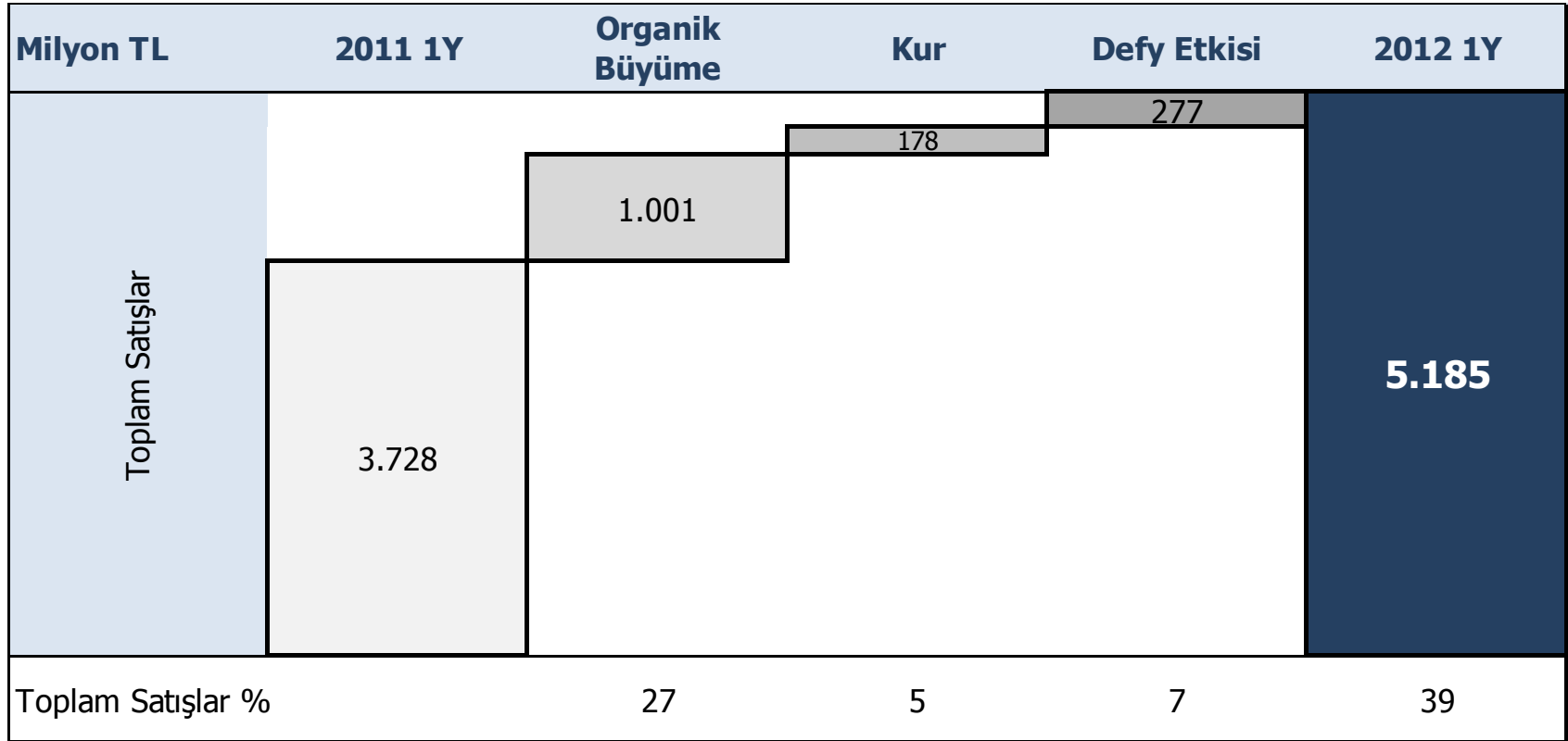
➤ Finansal Performans

➤ 2012 Beklentileri

## CİRO VE BRÜT KAR

| Milyon TL              | 2012 2Ç     | 2012 1Ç     | % Δ  | 2012 1Y     | 2011 1Y     | % Δ  |
|------------------------|-------------|-------------|------|-------------|-------------|------|
| Konsolide Ciro         | 2.779       | 2.406       | 15,5 | 5.185       | 3.728       | 39,1 |
| <i>Brüt Karlılık %</i> | <i>28,7</i> | <i>28,3</i> |      | <i>28,5</i> | <i>31,0</i> |      |
| Beyaz Eşya Cirosu      | 1.744       | 1.510       | 15,5 | 3.255       | 2.383       | 36,6 |
| <i>Brüt Karlılık %</i> | <i>31,4</i> | <i>31,6</i> |      | <i>31,5</i> | <i>34,3</i> |      |
| Elektronik Cirosu      | 487         | 485         | 0,4  | 973         | 610         | 59,4 |
| <i>Brüt Karlılık %</i> | <i>21,4</i> | <i>21,2</i> |      | <i>21,3</i> | <i>22,5</i> |      |
| Diğer                  | 547         | 410         | 33,3 | 957         | 735         | 30,2 |
| <i>Brüt Karlılık %</i> | <i>26,9</i> | <i>24,5</i> |      | <i>25,9</i> | <i>27,4</i> |      |

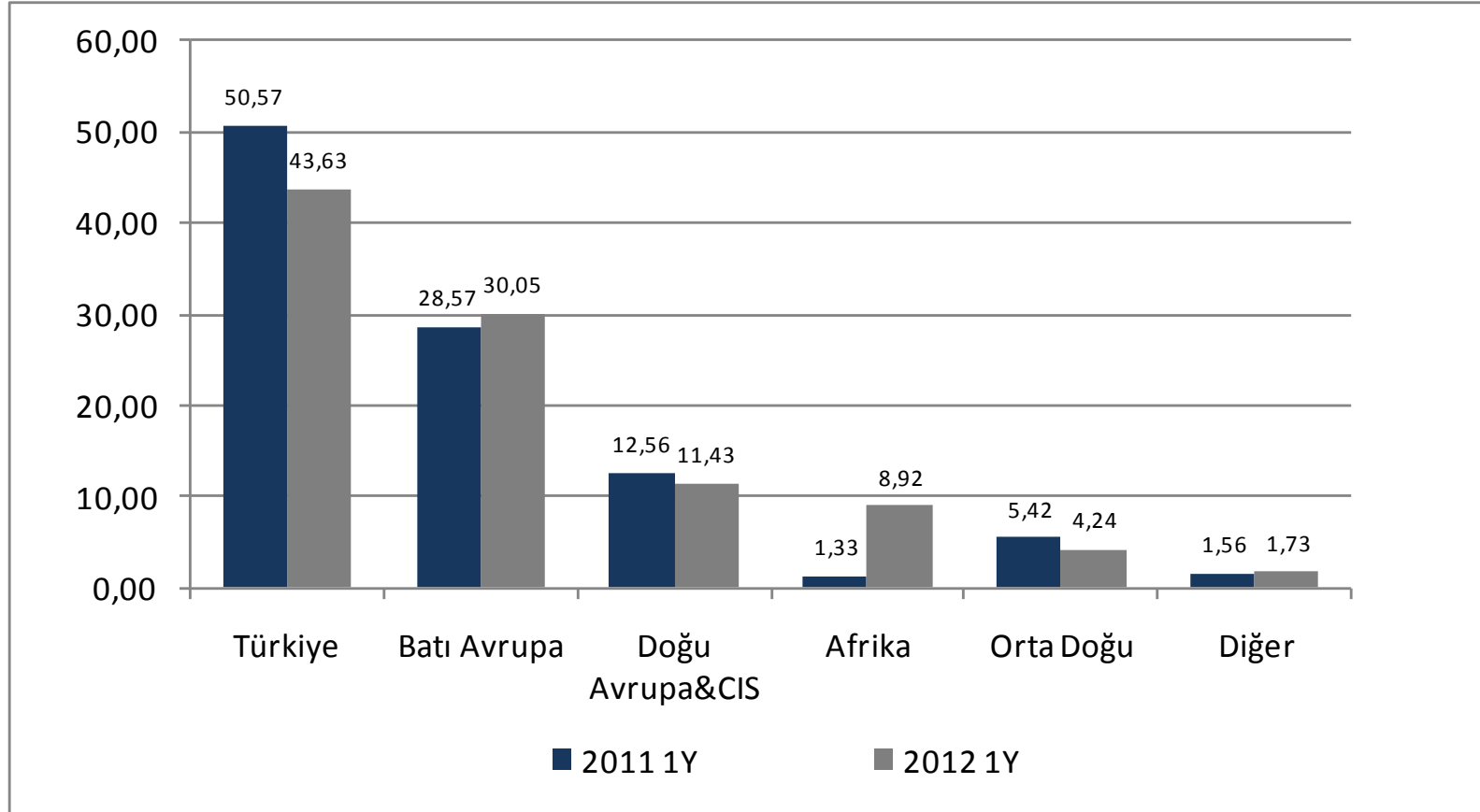
# SATIŞLARDAKİ GELİŞİMİN KIRILIMI – 1Y



# CİRONUN BÖLGESEL DAĞILIMI - I

| Milyon TL      | 2012 1Y | 2011 1Y | % Δ  |
|----------------|---------|---------|------|
| Konsolide Ciro | 5.185   | 3.728   | 39,1 |
| Türkiye        | 2.262   | 1.885   | 20,0 |
| Uluslararası   | 2.922   | 1.843   | 58,6 |

# CİRONUN BÖLGESEL DAĞILIMI (%) – II



➤ Satış Performansı

➤ **Finansal Performans**

➤ 2012 Beklentileri



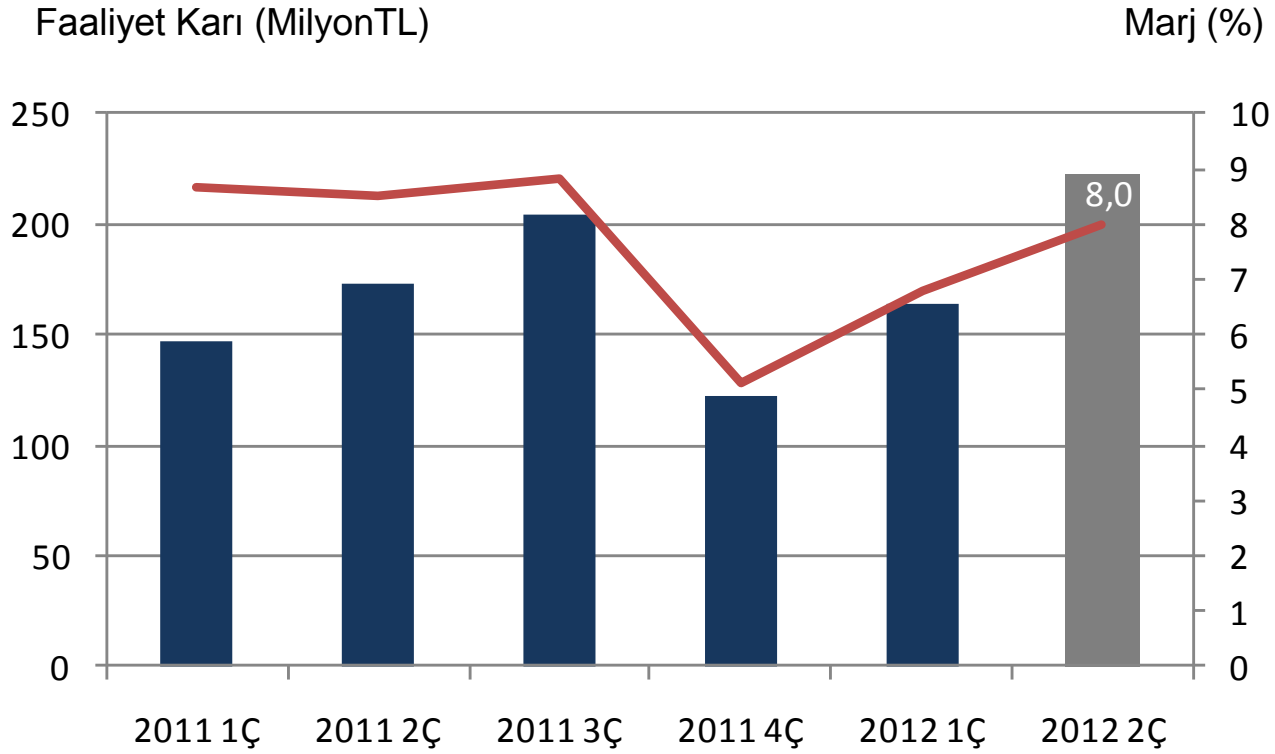
## GELİR TABLOSU – Çeyreksel Karşılaştırma

| Milyon TL      | 2012 2Ç     | 2012 1Ç     | Çeyreksel<br>% Δ | 2011 2Ç     | Yıllık % Δ |
|----------------|-------------|-------------|------------------|-------------|------------|
| Net Satışlar   | 2.779       | 2.406       | 15,5             | 2.029       | 37,0       |
| Brüt Kar       | 799         | 681         | 17,4             | 622         | 28,4       |
| <i>marjı %</i> | <i>28,7</i> | <i>28,3</i> |                  | <i>30,7</i> |            |
| FVAÖK          | 287         | 227         | 26,4             | 224         | 28,4       |
| <i>marjı %</i> | <i>10,3</i> | <i>9,5</i>  |                  | <i>11,0</i> |            |
| Faaliyet Karı  | 223         | 163         | 36,3             | 173         | 28,8       |
| <i>marjı %</i> | <i>8,0</i>  | <i>6,8</i>  |                  | <i>8,5</i>  |            |
| Net Kar        | 173         | 127         | 36,5             | 145         | 19,4       |
| <i>marjı %</i> | <i>6,2</i>  | <i>5,3</i>  |                  | <i>7,2</i>  |            |

# GELİR TABLOSU – 1Y

| Milyon TL      | 2012 1Y     | 2011 1Y     | % Δ  |
|----------------|-------------|-------------|------|
| Net Satışlar   | 5.185       | 3.728       | 39,1 |
| Brüt Kar       | 1.480       | 1.155       | 28,2 |
| <i>marjı %</i> | <i>28,5</i> | <i>31,0</i> |      |
| FVAÖK          | 515         | 423         | 21,7 |
| <i>marjı %</i> | <i>9,9</i>  | <i>11,4</i> |      |
| Faaliyet Karı  | 386         | 320         | 20,5 |
| <i>marjı %</i> | <i>7,4</i>  | <i>8,6</i>  |      |
| Net Kar        | 300         | 278         | 8,0  |
| <i>marjı %</i> | <i>5,8</i>  | <i>7,5</i>  |      |

# FAALİYET KARI



# BİLANÇO

| Milyon TL              | 30.06.2012   | 31.12.2011   |                        | 30.06.2012   | 31.12.2011   |
|------------------------|--------------|--------------|------------------------|--------------|--------------|
| Kısa Vadeli Aktifler   | 6.640        | 6.034        | Kısa Vadeli Pasifler   | 4.343        | 3.531        |
| Nakit                  | 1.117        | 1.174        | K.V. Krediler          | 2.246        | 1.629        |
| Ticari Alacaklar       | 3.747        | 3.181        | Ticari Borçlar         | 1.362        | 1.242        |
| Stoklar                | 1.648        | 1.530        | Karşılıklar            | 254          | 232          |
| Diğer                  | 128          | 149          | Diğer                  | 481          | 427          |
| Uzun Vadeli Aktifler   | 3.181        | 3.164        | Uzun Vadeli Pasifler   | 1.886        | 2.015        |
| Maddi Duran Varlıklar  | 1.464        | 1.447        | U.V. Krediler          | 1.405        | 1.528        |
| Finansal Yatırımlar    | 678          | 652          | Diğer                  | 481          | 487          |
| Diğer                  | 1.039        | 1.065        | Özkaynaklar            | 3.591        | 3.652        |
| <b>Toplam Aktifler</b> | <b>9.821</b> | <b>9.198</b> | <b>Toplam Pasifler</b> | <b>9.821</b> | <b>9.198</b> |

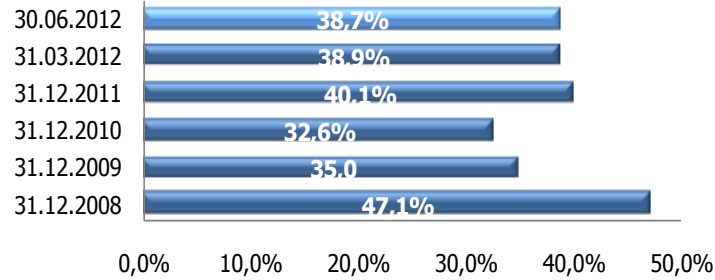
|                              | 30.06.2012 | 31.03.2012 | 31.12.2011 | 31.12.2010 |
|------------------------------|------------|------------|------------|------------|
| Net Finansal Borç / Özkaynak | 0,71       | 0,60       | 0,54       | 0,22       |
| Kaldıraç Oranı               | 0,63       | 0,64       | 0,60       | 0,53       |

# İŞLETME SERMAYESİ

| Milyon TL            | Döviz Bazlı | TL Bazlı | 30.06.2012 | Milyon TL                | Döviz Bazlı  | TL Bazlı     | Toplam       |
|----------------------|-------------|----------|------------|--------------------------|--------------|--------------|--------------|
| K/V Ticari Alacaklar | 1.503       | 2.244    | 3.747      | K/V Ticari Borçlar       | 643          | 725          | 1.368        |
| Diğer Alacaklar      | 36          | 56       | 92         | Diğer Borçlar            | 187          | 107          | 294          |
| Stoklar              | 746         | 902      | 1.648      | <b>İşletme Sermayesi</b> | <b>1.455</b> | <b>2.370</b> | <b>3.825</b> |

| Milyon TL            | Döviz Bazlı | TL Bazlı | 31.12.2011 | Milyon TL                | Döviz Bazlı  | TL Bazlı     | Toplam       |
|----------------------|-------------|----------|------------|--------------------------|--------------|--------------|--------------|
| K/V Ticari Alacaklar | 1.439       | 1.742    | 3.181      | K/V Ticari Borçlar       | 510          | 740          | 1.250        |
| Diğer Alacaklar      | 31          | 95       | 126        | Diğer Borçlar            | 159          | 47           | 206          |
| Stoklar              | 662         | 868      | 1.530      | <b>İşletme Sermayesi</b> | <b>1.463</b> | <b>1.918</b> | <b>3.381</b> |

## İşletme Sermayesi/Satışlar



# NAKİT AKIŞ

| Milyon TL                           | 30.06.2012 | 30.06.2011 |
|-------------------------------------|------------|------------|
| Dönem Başı Bakiyesi                 | 1.173      | 1.313      |
| <i>Faaliyet Net Nakit Akışı</i>     | 7          | -99        |
| <i>Duran Varlık Satışı</i>          | 1          | 4          |
| <i>Yatırım Faaliyetleri</i>         | -179       | -104       |
| <i>Ödenen Temettü</i>               | -300       | -250       |
| <i>Borç Değişimi</i>                | 488        | 40         |
| <i>Diğer Finansman Faaliyetleri</i> | -61        | -16        |
| <i>Yabancı Para Çevrim Farkları</i> | -13        | 8          |
| Dönem İçi Nakit Değişimi            | -56        | -417       |
| Dönem Sonu Bakiyesi                 | 1.116      | 896        |

- Satış Performansı
- Finansal Performans

## ➤ **2012 Beklentileri**

## ➤ Arçelik için beklentiler;

- Ana faaliyet bölgelerinde aynı kalan veya artan pazar payı
- İşletme sermayesindeki iyileşme sayesinde artan faaliyet nakit akışı
- Beyaz eşya satış adedi artışı:
  - Türkiye\* : ~ %5
  - Uluslararası: > %20
- Ciro : > %20 - TL bazında
- 2012 FVAÖK marjı: ~ %10,5
- Uzun Vadeli FVAÖK marjı : ~ %11 - 11,5

\*: BESD verisi ile uyumlu şekilde 5 ana ürün



[www.arcelikas.com.tr](http://www.arcelikas.com.tr)

**Yatırımcı İlişkileri için Temas Kurulabilecek Kişiler**

**Dr. Fatih Kemal Ebiçlioğlu**

*GMY – Finansman ve Mali İşler*

Tel: (+90 212) 314 34 34

fatih.ebiclioglu@arcelik.com

**Doğan Korkmaz**

*Finansman Direktörü*

Tel: (+90 212) 314 31 85

dogan.korkmaz@arcelik.com

**Fulya Kirayoğlu**

*Yatırımcı İlişkileri Sorumlusu*

Tel: (+90 212) 314 31 11

fulya.kirayoglu@arcelik.com

## YASAL UYARI

Bu sunuş, Şirket hakkında bilgi ve finansal tabloların analizinin yanı sıra, Şirket Yönetimi'nin gelecekte olmasını öngördüğü olaylar doğrultusunda, ileriye yönelik beklentilerini içeren görüşlerini de yansıtmaktadır. Verilen bilgilerin ve analizlerin doğruluğu ve beklentilerin gerçeğe uygun olduğuna inanılmasına rağmen, öngörülerin altında yatan faktörlerin değişmesine bağlı olarak, geleceğe yönelik sonuçlar burada verilen öngörülerden sapma gösterebilir.

Arçelik, Arçelik Yönetimi veya çalışanları veya diğer ilgili şahıslar, bu sunuştaki bilgilerin kullanımı nedeniyle doğabilecek zararlardan sorumlu tutulamazlar.